

СЕЛЬСКОХОЗЯЙСТВЕННЫЕ КООПЕРАТИВЫ

Понятие сельскохозяйственного кооператива закрепляется в Федеральном Законе «О сельскохозяйственной кооперации» от 08.12.1995 N 193-ФЗ.

Сельскохозяйственный кооператив – это организация, созданная сельскохозяйственными товаропроизводителями и (или) ведущими личные подсобные хозяйства гражданами на основе добровольного членства для совместной производственной или иной хозяйственной деятельности, основанной на объединении их имущественных паевых взносов в целях удовлетворения материальных и иных потребностей членов кооператива.

Сельскохозяйственный кооператив может быть создан в форме сельскохозяйственного производственного кооператива или сельскохозяйственного потребительского кооператива.

Личное трудовое участие членов кооператива в хозяйственной деятельности – главный признак, отличающий производственные кооперативы от потребительских.

Производственный кооператив является коммерческой организацией. **Видами производственных кооперативов являются:**

- 1) сельскохозяйственная артель (колхоз);
- 2) рыболовецкая артель (колхоз);
- 3) кооперативное хозяйство (коопхоз);
- 4) иные кооперативы, созданные в соответствии с требованиями, предусмотренными п. 1 ст. 3 ФЗ «О сельскохозяйственной кооперации».

Сельскохозяйственным потребительским кооперативом признается сельскохозяйственный кооператив, созданный сельскохозяйственными товаропроизводителями (гражданами и (или) юридическими лицами) при условии их обязательного участия в хозяйственной деятельности потребительского кооператива.

Сельскохозяйственные потребительские кооперативы занимаются предпринимательством, связанным с сельскохозяйственным производством.

Но при этом они существенно отличаются от производственных кооперативов – прежде всего тем, что хозяйственная деятельность потребительских кооперативов имеет целью в первую очередь не извлечение прибыли, а удовлетворение материальных и иных потребностей их членов. Поэтому они и являются некоммерческими организациями. Доходы, получаемые от предпринимательской деятельности, не распределяются между членами потребительского кооператива, а используются для выполнения общих целей.

Не менее 50% объема выполняемых ими работ должно осуществляться для членов данного кооператива. Потребительские кооперативы в сельском хозяйстве создаются в основном предпринимателями – фермерами и юридическими лицами, ведущими аграрное производство (в том числе и другими сельскохозяйственными производственными кооперативами); соответственно основным требованием членства является не трудовое участие, а участие в хозяйственной деятельности и потребление услуг данного кооператива.

Такая кооперация поможет крестьянским хозяйствам противостоять сложившемуся монополизму перерабатывающих, закупочных, ремонтных и др. предприятий выдерживать конкуренцию крупных хозяйств, экономить средства, усилия и время для решения чисто производственных задач путем передачи некоторых вспомогательных функций кооперативу.

Потребительские кооперативы в зависимости от вида их деятельности подразделяются на:

- 1) перерабатывающие;
- 3) обслуживающие;
- 4) снабженческие;
- 5) сбытовые;
- 7) животноводческие;
- 10) иные кооперативы, созданные в соответствии с требованиями законодательства.

К перерабатывающим кооперативам относятся потребительские кооперативы, занимающиеся переработкой сельскохозяйственной продукции (производство мясных, рыбных и молочных продуктов, хлебобулочных изделий, овощных и плодово-ягодных продуктов, изделий и полуфабрикатов из льна, хлопка и конопли, лесо- и пиломатериалов и других).

Сбытовые (торговые) кооперативы осуществляют продажу продукции, а также ее хранение, сортировку, сушку, мойку, расфасовку, упаковку и транспортировку, заключают сделки, проводят изучение рынка сбыта, организуют рекламу указанной продукции и другое.

Обслуживающие кооперативы осуществляют мелиоративные, транспортные, ремонтные, ветеринарное обслуживание животных и племенную работу, работу по внесению удобрений и ядохимикатов, оказывают научно-консультационные, информационные, услуги и другие.

Снабженческие кооперативы образуются в целях закупки и продажи средств производства, удобрений, кормов, нефтепродуктов, оборудования, запасных частей, пестицидов, гербицидов и других химикатов, а также в целях закупки любых других товаров, необходимых для производства сельскохозяйственной продукции; тестирования и контроля качества закупаемой продукции; поставки семян, молодняка скота и птицы; производства сырья и материалов и поставки их сельскохозяйственным товаропроизводителям; закупки и поставки сельскохозяйственным товаропроизводителям необходимых им потребительских товаров (продовольствия, одежды, топлива, медицинских и ветеринарных препаратов, книг и других).

Потребительские кооперативы могут быть и смешанного типа, т. е. занимающиеся несколькими видами деятельности.

Потребительский кооператив образуется, если в его состав входит не менее двух юридических лиц или не менее пяти граждан.

В Алтайском крае разработана Модель развития кооперации. Она основана на комплексном подходе к развитию кооперации.

В Алтайском крае есть положительный опыт работы сельскохозяйственных потребительских кооперативов (Сельскохозяйственный снабженческо-сбытовой потребительский кооператив «Колос» Тальменский район, СССПК «Восход» Топчихинский район- молочное направление).



Алтайский край

Главное управление экономики и инвестиций

МОДЕЛЬ развития кооперации в Алтайском крае

Комплексный подход к развитию кооперации в Алтайском крае:

Трехуровневая
система
управления

Край

Район

Поселение

Институты
поддержки
кооперации

Фонд развития кооперативов

Центр развития кооперативов

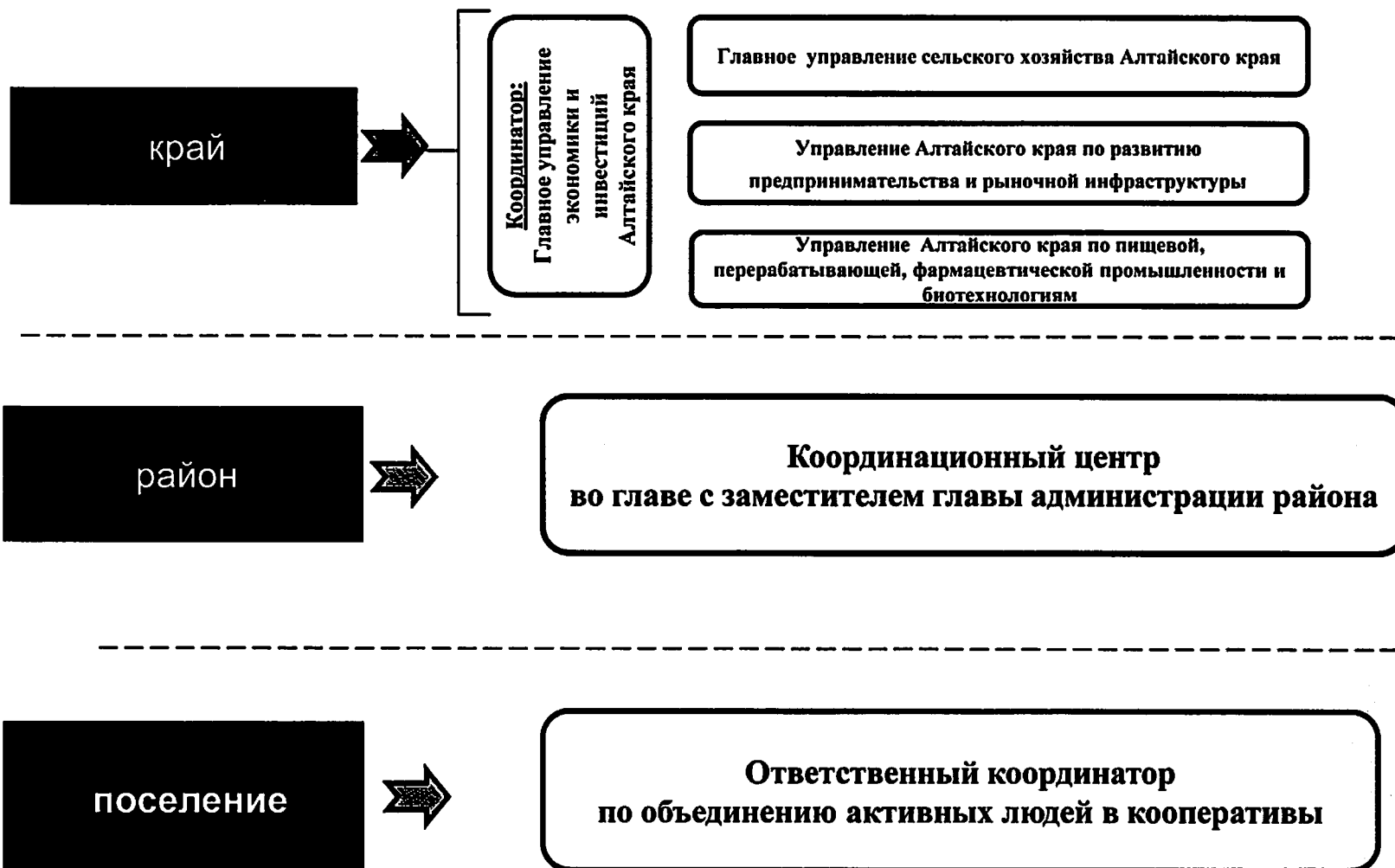
Направления
развития
кооперации

Организационные мероприятия по развитию сети кооперативов всех направлений в целях построения эффективной системы сельскохозяйственной кооперации с участием государства

Обеспечение доступа малых форм хозяйствования к финансовым ресурсам. Расширение деятельности сельскохозяйственных кредитных потребительских кооперативов

Улучшение материально-технической базы кооперативов с участием государства, повышение финансовой устойчивости, расширение рынков сбыта сельскохозяйственной продукции

Трехуровневая система управления развитием кооперации «край-район-поселение»



Институты поддержки кооперации

Фонд развития кооперации
(аккумуляция ресурсов управления по предпринимательству и Главного управления сельского хозяйства)



Финансовое обеспечение- предоставление льготных займов до 1,0 млн. руб. на срок до 3 лет по 5%, предоставление господдержки развития кооперации через государственные программы

Центр развития кооперации



Организация обучения; помощь по юридическим, финансовым, производственным вопросам; типовые образцы первичных документов

Государственная поддержка кооперации

Направления государственной поддержки

Создание кооперативов



Возмещение затрат на: организационные расходы; приобретение оргтехники и программ

Осуществление деятельности кооперативов



Пополнение фонда финансовой взаимопомощи; предоставление займов и гарантий

Создание материально-технической базы кооперативов



Возмещение затрат на: приобретение технологического оборудования, техники; строительство, реконструкцию объектов производства и переработки; закуп молодняка скота

Организация сбыта продукции



Возмещение затрат на строительство, реконструкцию модернизацию сельскохозяйственных рынков, кооперативных магазинов

Подготовка кадров



Возмещение затрат на организацию обучения и повышение квалификации

Рынки сбыта сельскохозяйственной продукции
(рынок молока, рынок мяса)

КООПЕРАТИВЫ

собственные кооперативные
объекты сбыта

розничная и оптовая
торговля

Кооперативные сельскохозяйственные рынки

Кооперативные оптово-распределительные центры

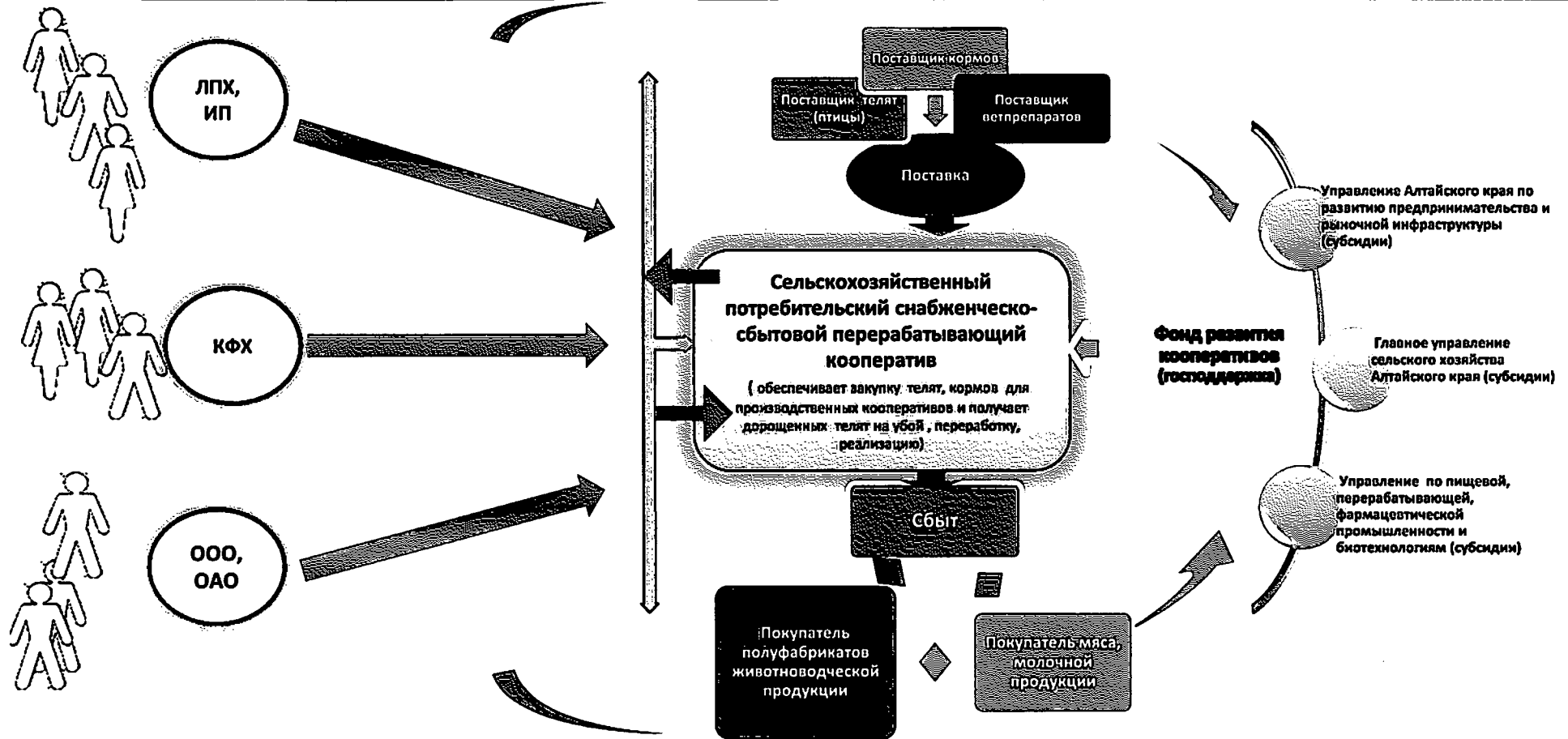
Кооперативные магазины (павильоны)

Логистические центры

Сетевые магазины

Магазины
«шаговой доступности»

Модель Создания сети животноводческих кооперативов на территории сельского поселения



Модельная процедура создания кооперативов

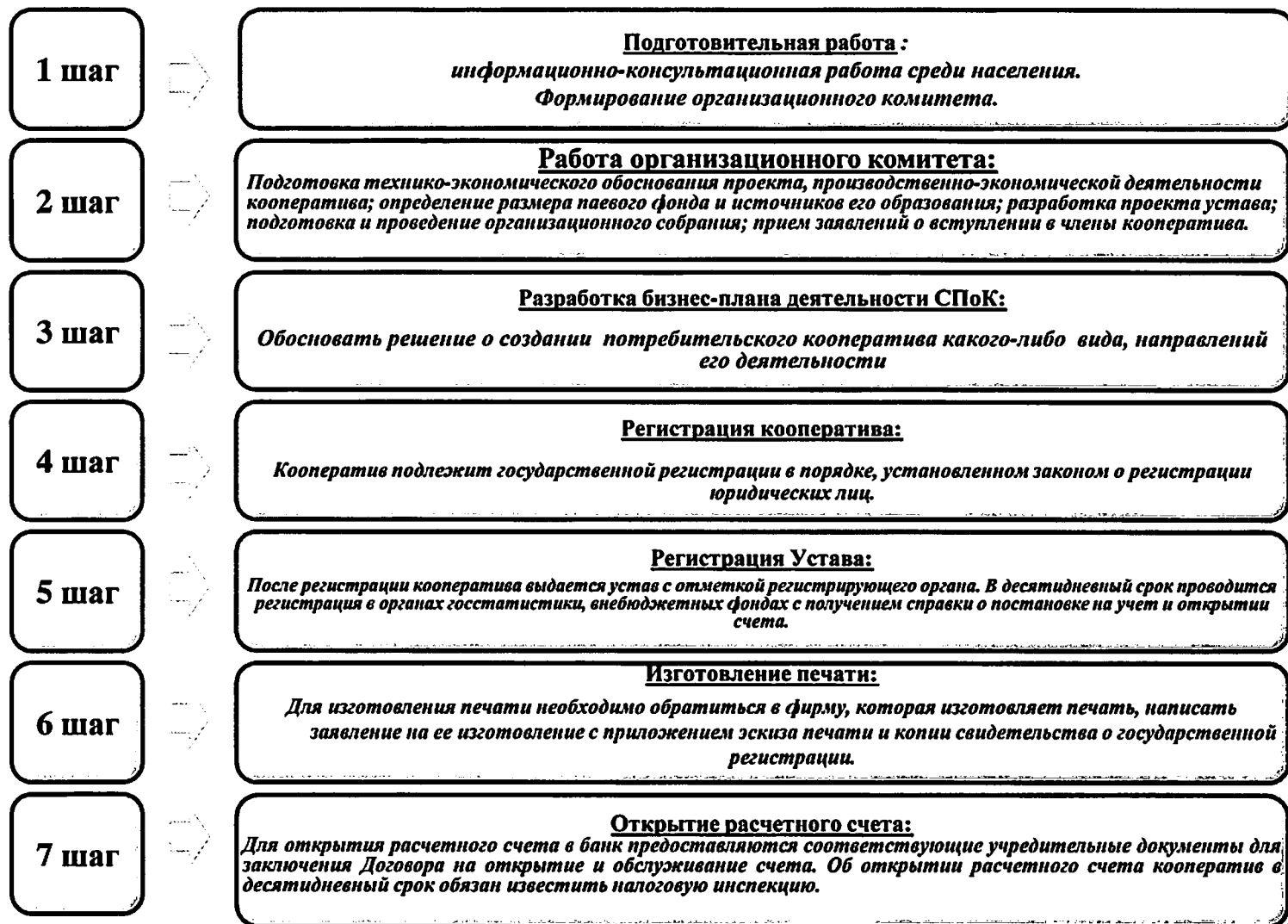
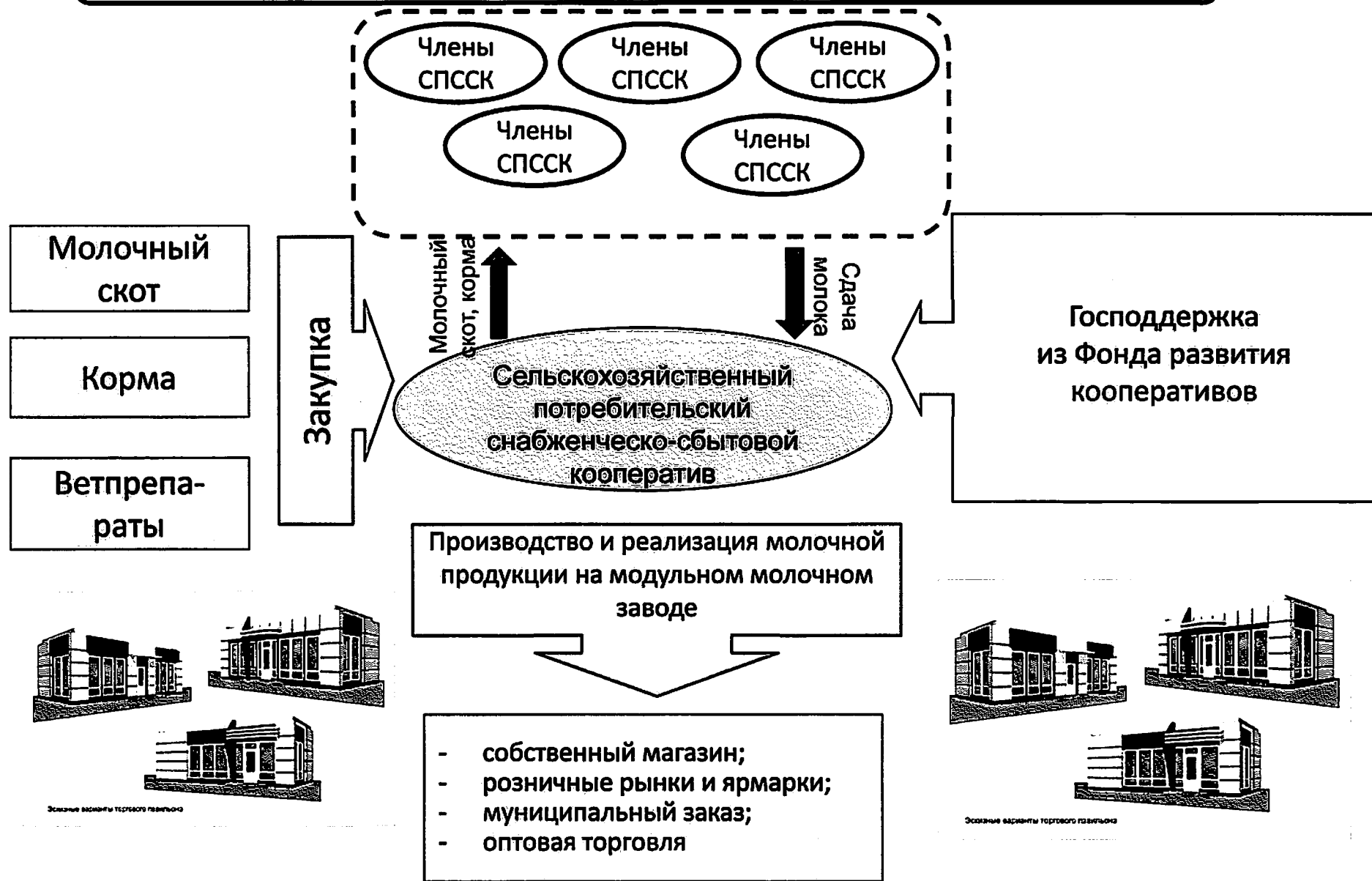


Схема работы сельскохозяйственного потребительского снабженческо-сбытового кооператива



Окупаемость молочного цеха сельскохозяйственного потребительского снабженческо-сбытового кооператива

Расчет рентабельности производства молочной продукции при загрузке мощности цеха 3000 кг молока в смену в ценах 2015 года

Наименование	Кол-во	Цена закупки, руб.	ИТОГО, руб.
Затраты на одну смену			60 393
молоко	3 000 кг	17	51 000
Электроэнергия	810,00 кВт/ч	5,3	4 293
Зарплата рабочих	3 чел.	1000	3 000
Расходные материалы	1 усл.компл	2 100	2 100
Наименование	Кол-во	Цена реализации, руб.	ИТОГО, руб.
Доход на одну смену			77 700
Молоко	2 175 кг	20	43 500
сметана	225 кг	80	18 000
творог	90 кг	180	16 200
ПРИБЫЛЬ за одну смену	руб.		15 807

Расчет срока окупаемости молочного цеха

Приобретение цеха	тыс. руб.	6 000
Количество смен в сутки	шт.	2
Количество рабочих дней в месяц	дней	21
Доходы в месяц	тыс. руб.	3263,4(77,7*2*21)
Затраты в месяц	тыс. руб.	2673,5(60,393*2*21)
Прочие расходы в месяц (налоги, транспорт, реклама)	тыс. руб.	137,0
Прибыль за месяц	тыс. руб.	452,9
Срок окупаемости		13 мес. (6000/452,9)
рентабельность		16,3%

**Окупаемость цеха по переработке мяса сельскохозяйственного потребительского
снабженческо-сбытового кооператива в ценах 2015 года**

Приобретение оборудования : пила ленточная для мяса, мясорубка для измельчения мяса, фаршемес, котлетоформовочная машина, запайщик пакетов, столы рабочие, весы, камеры холодильные, ванны моечные, оборудование для офиса, для столовой	1312,12 тыс. руб.
Выручка от реализации мясорубленной продукции в год	264 тонн x 250 руб. за 1 кг= 66 000 тыс. руб.
Прямые (переменные)затраты всего в т. ч.:	62513,4 тыс. руб.
-затраты на сырье	5036,08 тыс. руб.
-упаковка	5118,36 тыс. руб.
-затраты на оплату труда в производстве (с учетом страховых взносов) – 9 человек	2359,0 тыс. руб.
Постоянные (общие) затраты всего в т. ч. :	2060,4 тыс. руб.
- общехозяйственные расходы	28,64 тыс. руб.
- коммунальные платежи	572,78 тыс. руб.
- затраты на оплату труда управляющего, бухгалтера (с учетом страховых взносов) – 2 человека	859,0 тыс. руб.
- расходы на текущий ремонт	600,0 тыс. руб.
Общие затраты на производство и сбыт в год	64970,8 тыс. руб.
Прибыль до налогообложения	1029,2 тыс. руб.
Срок окупаемости инвестиционного проекта	1,8 лет, с учетом коэффициента дисконтирования 1,9 лет